

ИНВЕСТИЦИОННЫЙ ПРОФИЛЬ
МУНИЦИПАЛЬНОГО РАЙОНА
«ЦУНТИНСКИЙ РАЙОН»

Уважаемые инвесторы

Вашему вниманию представлен инвестиционный профиль муниципального района «Цунтинский район», который содержит в себе комплексную информацию об инвестиционном потенциале муниципального образования.

Руководством района проводится большая работа в целях привлечения инвесторов и создания условий благоприятного инвестиционного климата в районе.

Хочу отметить наличие свободных инвестиционных площадок, что является большим преимуществом района.

Наличие памятников архитектуры и уникального природного ландшафта дает возможность развития туристической деятельности на территории района.

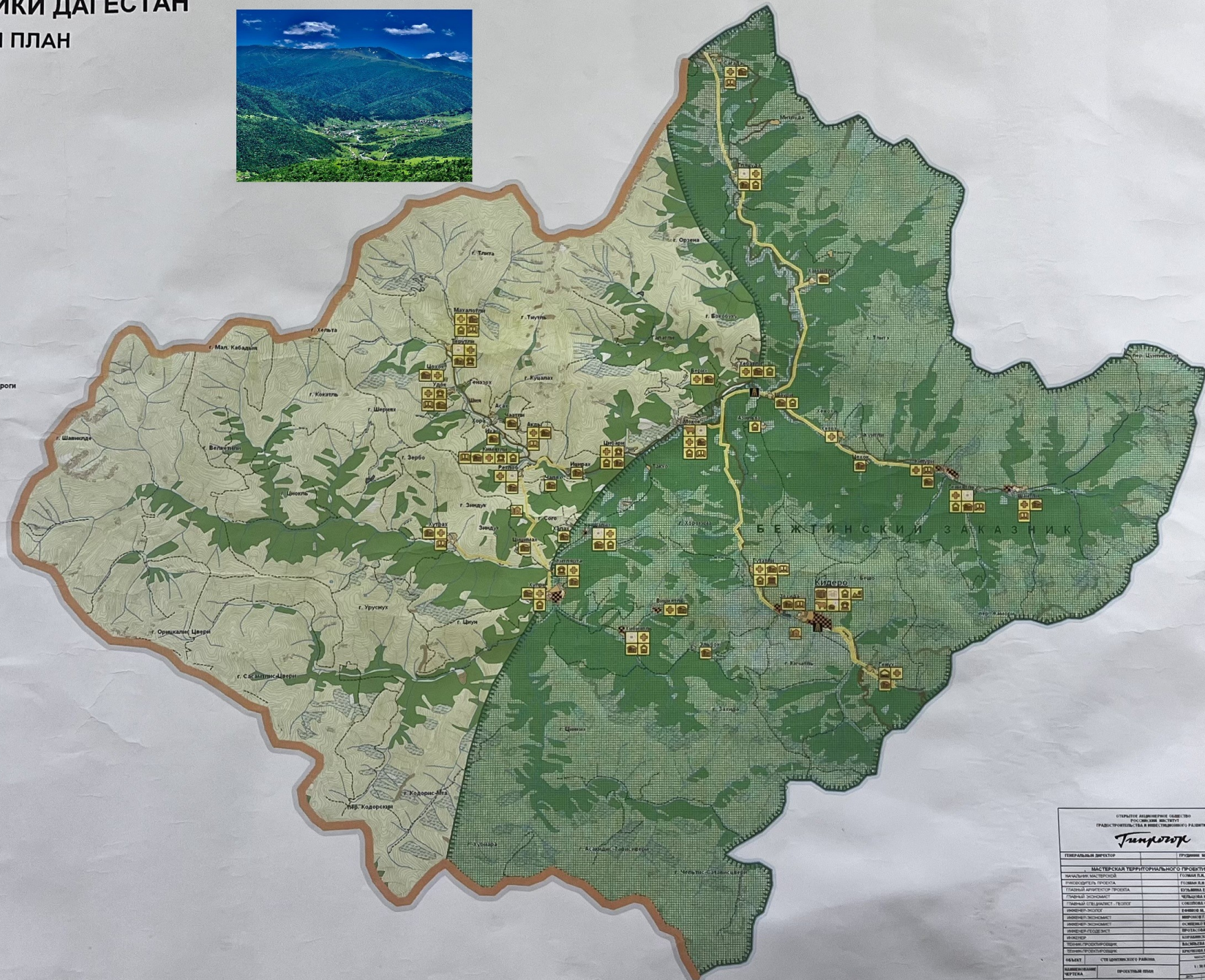
«Цунтинский район» заинтересован в привлечении инвесторов, поэтому администрация района готова принять и рассмотреть любые предложения о сотрудничестве и постарается создать все условия для развития Вашего бизнеса на территории района.

С уважением
Глава Цунтинского района

А.Х. Гамзатов

СХЕМА ТЕРРИТОРИАЛЬНОГО ПЛАНИРОВАНИЯ ЦУНТИНСКОГО РАЙОНА РЕСПУБЛИКИ ДАГЕСТАН

ПРОЕКТНЫЙ ПЛАН



ГРАНИЦЫ

- Российской Федерации
- приграничная зона
- Цунтинского района

ТЕРРИТОРИИ

- селитебные
- промышленные
- заказник
- леса
- луговая растительность
- кустарники

ГИДРОГРАФИЯ

- реки
- озера

ТРАНСПОРТНАЯ ИНФРАСТРУКТУРА

- грунтовые и проселочные дороги
- полевые и лесные дороги
- караванные пути

ИНЖЕНЕРНАЯ ИНФРАСТРУКТУРА

- ЛЭП
- ПС 35/10 кв

ПЛАНИРУЕМЫЕ ОБЪЕКТЫ

- мини-завод по переработке мяса и молока
- турбазы
- школы — *19-0011, 7-0011*
- школа-интернат
- детские сады — *41*
- больница
- поликлиника
- ФАП — *44*
- дворец культуры
- дома культуры
- клубы с библиотеками
- спортивные залы
- спортивная школа
- бизнес-центр

БЕЖТИНСКИЙ ЗАКАЗНИК

ИПТЕРНУУ АРАБИШТИНГЕ СУБЬЕКТИ
РОС. ФЕДЕРАЦИЯ АНЫ ИСТИТУТ
ГРАДСТРОИТЕЛЬСТВА И ИНЖЕНЕРНОГО РАБОТА

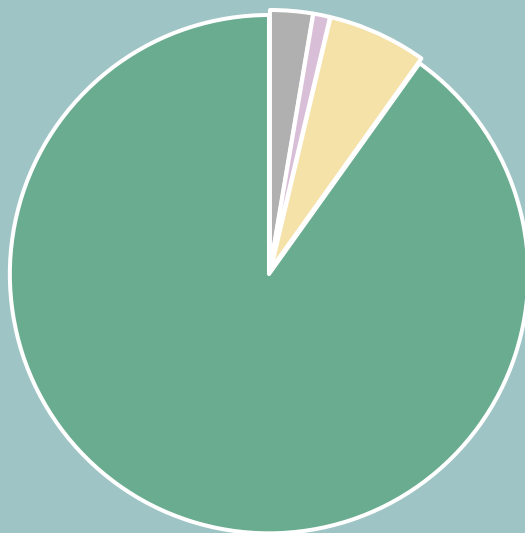
Типрогор

ГЕНЕРАЛЬНЫЙ ДИРЕКТОР	ГРУППИНИ И. В.
МАСТЕРСКАЯ ТЕРРИТОРИАЛЬНОГО ПРОЕКТИРОВАНИЯ	
ДИРЕКТОР МАСТЕРСКОЙ	ГОЛОВАЧА И.А.
СЕКРЕТАРЬ МАСТЕРСКОЙ	СОСОНОВА И.В.
СТАРШИЙ АРХИТЕКТОР ПРОЕКТА	БОЛЬШОВА Л.Г.
СТАРШИЙ ПРОЕКТИСТ	МЕЛЬНИКОВА И.А.
ПРОЕКТИСТ	КОЛЬКОВА О.Г.
ИНЖЕНЕР-ПРОЕКТИСТ	РАХИМОВ И.А.
ИНЖЕНЕР-ТЕХНИК	БАКИРОВА С.В.
ИНЖЕНЕР-ТЕХНИК	МАМАДОВ И.Б.
ИНЖЕНЕР	КАРАМУЗОВ И.В.
ТЕХНИЧЕСКИЙ ПРОЕКТИСТ	КАРАМУЗОВ И.В.
ОБЪЕКТ	Г.В. ЦУНТИНСКОГО РАЙОНА
МАСТЕРСКОЙ	ПРОЕКТИВАНИЕ
МЕШКА	ПРОЕКТИВАНИЕ

Общая характеристика

Земельный фонд МР "Цунтинский район"

- Лесной фонд
- Земли промышленности
- Земли поселений
- Сельскохозяйственного назначения



Цунтинский район расположен в юго-западной части Республики Дагестан и граничит

- с Тляртинским районом
 - С Цумадинским районом
 - С Грузией
-
- Общая площадь района-86253 га
 - Земельный фонд составляет 68530 га
 - В настоящее время в состав муниципального района входит 8 сельских муниципальных образований – сельских поселений, с общим числом сельских населенных пунктов – 47

Климатические особенности Цунтинского района обусловлены высотной зональностью. Средняя температура воздуха: зимой — минус 10-15° С, летом — плюс 15-20° С. Абсолютный минимум температур составляет -33°С. Продолжительность снежного покрова изменяется от 20-30 дней до 150 и более дней в году. На территории района возможны заморозки в течение всего года. Среднегодовое количество осадков возрастает от 600 мм в долинах до 1000 мм – в высокогорье. На всей территории района возможны сильные ливни и град.

Природа Цунтинского района отличается своеобразной красотой рельефа, где вечнозеленые хвойные леса сменяются прекрасными альпийскими лугами и вечными ледниками. Удивителен и ландшафт местности, которому характерно сочетание глубоких ущелий и высоких вершин, укрытых альпийскими лугами, сосновыми, еловыми и лиственными лесами. Основная часть лесного массива состоит из сосны и березы. Разнообразна фауна и флора района. Наряду с обычными для всего Дагестана дикими животными, здесь обитают редкие виды, занесенные в Красную книгу. Почва в основном каменистая, но местами встречается и чернозем.

Инвестиционный потенциал.

Преимуществами Цунтинского района являются:

- достаточно высокий уровень обеспеченности аграрного сектора природными ресурсами;
- наличие разнообразных водных источников
- наличие свободных инвестиционных площадей для продажи или предоставления в аренду предпринимательским структурам;
- наличие на территории района ресурсов для развития туризма;
- наличие потенциально свободной рабочей силы
- возможность развития отгонного животноводства

В муниципальном образовании «Цунтинский район»
утверждены документы стратегического планирования:

- «СТРАТЕГИЯ СОЦИАЛЬНО-ЭКОНОМИЧЕСКОГО РАЗВИТИЯ МР
«ЦУНТИНСКИЙ РАЙОН ДО 2030 ГОДА»
- «ПЛАН МЕРОПРИЯТИЙ ПО РЕАЛИЗАЦИИ СТРАТЕГИИ СОЦИАЛЬНО-
ЭКОНОМИЧЕСКОГО РАЗВИТИЯ МР
- ПРОГНОЗ СОЦИАЛЬНО-ЭКОНОМИЧЕСКОГО РАЗВИТИЯ 2024-2026
- МУНИЦИПАЛЬНЫЕ ПРОГРАММЫ

ТРАНСПОРТНАЯ ИНФРАСТРУКТУРА

Общая протяженность автодорог района составляет 117,4 км, все дороги грунтовые, без твердого покрытия из них автодороги республиканского значения – 49,5 км., местного значения – 67,9 км..

Расстояние до республиканского центра – 231 км

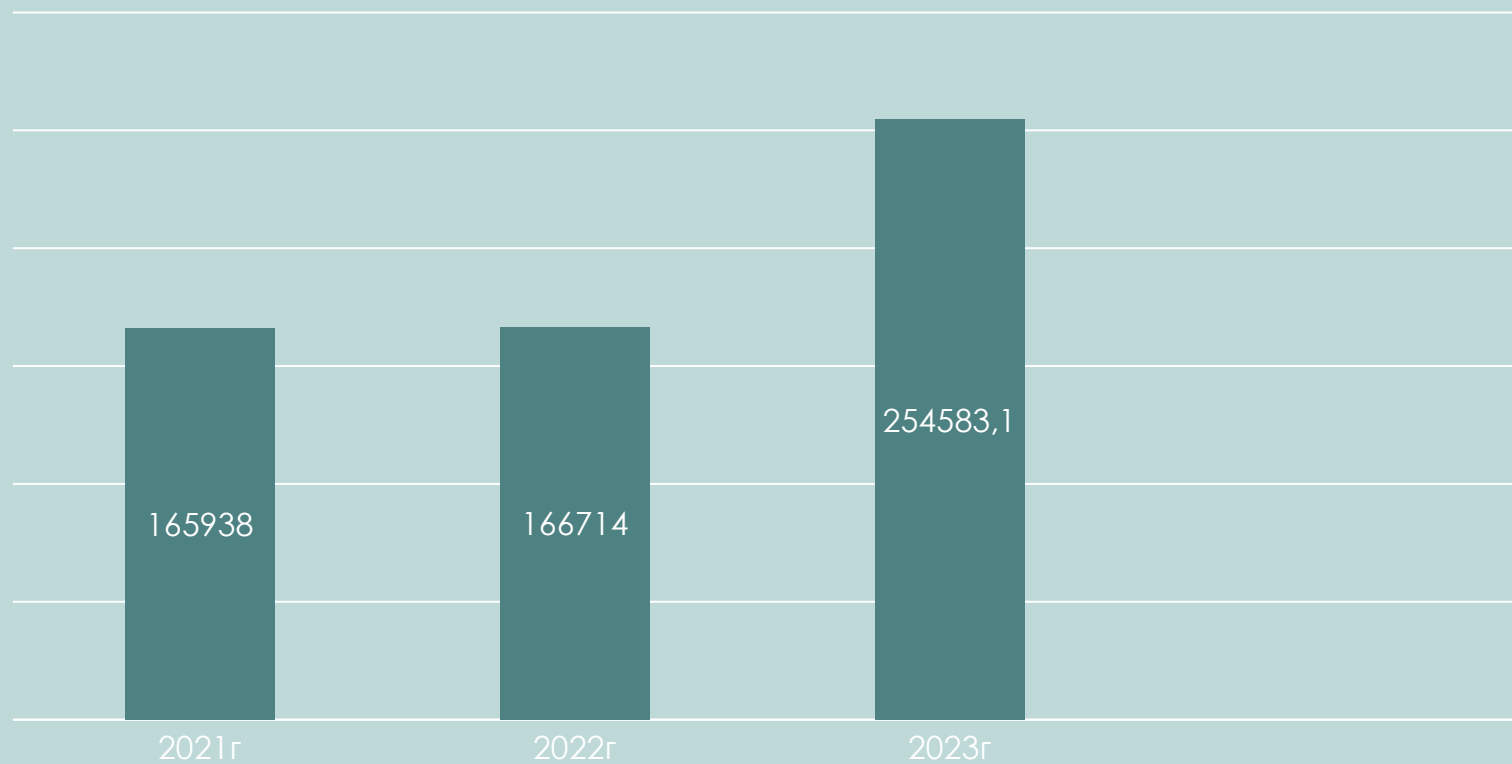
Расстояние до ж/д станции Буйнакск – 197 км

- Внешние транспортно-экономические связи МР «Цунинский район» с другими регионами осуществляются одним видом транспорта: автомобильным;
- Воздушные перевозки из района не осуществляются;
- Водный транспорт на территории района не развит в связи с отсутствием судоходных рек.

ОСНОВНЫЕ ПОКАЗАТЕЛИ СОЦИАЛЬНО-ЭКОНОМИЧЕСКОГО РАЗВИТИЯ

- Объем сельскохозяйственной продукции-317,8 млн
- Трудовые ресурсы-4233 чел.
- Число субъектов малого предпринимательства – 167 ед.
- Количество экономически активного населения-2849 чел.
- Уровень зарегистрированной безработицы-3,7%

"Объем инвестиций за 2021-2023 г.г. "(тыс. руб.)



Сельское хозяйство

Объем производства сельскохозяйственной продукции во всех категориях хозяйств в 2023 году составил 317,8 млн руб., что на 6,1% ниже уровня 2022 года в сопоставимых ценах (за 2022 год – 317,7 млн руб., что на 9,6% ниже аналогичного уровня 2021 года). На одного жителя приходится 23,6 тыс. рублей.

86% объема производства сельского хозяйства приходится на личные подсобные хозяйства.

В 2023 году посевная площадь под урожай составила 450,3 га, что на 20 га меньше, чем в 2022 году, в том числе зерновые - 16,4 га, картофель – 231 га, овощи – 97,7 га, технические культуры – 21 га

Овощеводство для района является традиционной отраслью, в основном производят картофель. В 80 годы прошлого века в районе производили до 5 тыс. тонн картофеля и других овощей. В последние же годы производство овощей в районе снизилось до 1,7 тыс. тонны из которых более 90% производится в ЛПХ.

Доля прибыльных сельскохозяйственных организаций в общем их числе составляет 100 %.

Потребительский рынок

Действующих розничных и оптовых рынков в районе отсутствуют.

Оборот розничной торговли составил 911074,1 тыс. руб., его доля в республиканском обороте составляет 0,82%.

По сравнению с предыдущим годом оборот розничной торговли увеличился на 0,2 %.

Объем платных услуг, оказанных населению района через все каналы реализации, составил 16201,4 тыс. руб., его доля в республиканском объеме – 0,04%.

Индекс объема платных услуг в процентном соотношении к предыдущему году увеличился на 1,3 %. Объем платных услуг в расчете на одного жителя составил 1,2 тыс. руб.



ГОСУДАРСТВЕННЫЕ МЕРЫ ПОДДЕРЖКИ ИНВЕСТИЦИОННОЙ ДЕЯТЕЛЬНОСТИ РЕСПУБЛИКИ ДАГЕСТАН

- Налоговые льготы;
- Субсидии и гранты;
- Гарантии и поручительства для кредитования бизнеса АО «Корпорация МСП»;
- Аренда земельного участка без процедуры торгов;
- Льготный лизинг;
- Сопровождение инвестиционных проектов «Агентством по предпринимательству и инвестициям Республики Дагестан»;

Туризм

Цунтинский район имеет высокий потенциал для развития туризма и увеличению туристического потока. Многие гости района по праву называют Цунтинский район второй Швейцарией. Уважаемые гости и туристы, Вам остается только сесть в машину, загрузить в багажник палатку, и взять курс на прекрасную Дидоэтию. По приезду, снять в аренду гостевой домик, или разбить лагерь в горах. Нанимать местных проводников или гидов, и вперед, за сбором лесных ягод. Отзывчивый и гостеприимный народ станет для вас приятным дополнением. Уезжая с района, надеемся у вас останется море приятных впечатлений и эмоции, и вам захочется вернуться вновь и вновь.

Имеется большой потенциал для развитие трофейной охоты, рыбалки и сплавы на байдарках по речкам. Также для наблюдения и ведения фото видео съёмок за животными в дикой природе.

Сведения о свободных земельных участках, расположенных на территории муниципального образования

№ п\п	Площадь (га)	Место расположение земельного участка	Категории земельного участка
1	50.0	с. Кидеро	Сельхо\назначение
2	10.0	с. Кидеро	Нас\пунктов
3	60.0	с. Мокок	Сельхо\назначение
4	10.0	с. Мокок	Нас\пунктов
5	50.0	с. Шаитли	Сельхо\назначение
6	5.0	с. Шаитли	Нас\пунктов
7	45.0	с. Шапих	Сельхо\назначение
8	5.3	с. Шапих	Нас\пунктов
9	55.0	с. Хибятли	Сельхо\назначение
10	4.5	с. Хибятли	Нас\пунктов
11	60.0	с. Терутли	Сельхо\назначение
12	5.0	с. Терутли	Нас\пунктов
13	15.0	с. Тляцуда	Нас\пунктов

Добро пожаловать в Цунтинский район

Глава МР «Цунтинский район»

Гамзатов Ахмед Хасбулаевич

Тел: 8 909 481 63 66

mo_cunta@mail.ru

Начальник отдела экономики, земельных
и имущественных отношений

Закарьяева Патимат Идрисовна

Тел: 8 963 406 88 14

Ответственный за инвестиционную деятельность

Абдулаев Арсен Курбанович

Должность: Заместитель главы МР «Цунтинский район»

Тел: 8 964 008 08 35

mo_cunta@mail.ru